

Der SV lässt's LAUFEN

Der Laufsonntag zur
Neiderfer Kerwe



Liebe Sportlerinnen und Sportler,

in dieser Läuferinformation findet Ihr allgemeine Hinweise und wichtige Details zum Ablauf des Laufsonntags. Bitte lest daher die nachfolgenden Informationen aufmerksam durch.

Wir wünschen Euch für Sonntag den erhofften sportlichen Erfolg. Bitte bedenkt auch, dass der SV 02 Altneudorf bedingt durch die Vorgaben der Corona-Verordnungen das Laufkonzept vollkommen überarbeiten musste und seid daher bei Fehlern oder Verzögerungen ein wenig nachsichtig. Gerne dürft Ihr jederzeit Fragen stellen und konstruktive Kritik äußern – entweder persönlich oder per mail an: kerwelaufsv02@gmail.com



Anreise

Mit dem Auto

Von der A5 kommend die Autobahn an der Abfahrt Schriesheim/Ladenburg verlassen und in Richtung Wilhelmsfeld fahren. Dort dem Straßenverlauf in Richtung Schönau folgen. In Altneudorf rechts in die L535 in Richtung Schönau/Neckarsteinach abbiegen. Nach ca. 1 KM ist die Abzweigung „An der Klinge“ (bei der Bäckerei Bernauer) erreicht, von dort aus sind es zu Fuß ca. 350 Meter bis zum Startbereich.

Von Hirschhorn/Neckargemünd kommend in Neckarsteinach auf die L 535 in Richtung Schönau abbiegen. Der Straße ca. sieben Kilometer bis nach Altneudorf folgen. Ca. 300 Meter nach dem Ortseingang ist die Abzweigung „An der Klinge“ (bei der Bäckerei Bernauer) erreicht, von dort aus sind es zu Fuß ca. 350 Meter bis zum Startbereich.

ACHTUNG:

Der Start- und Zielbereich ist nur zu Fuß erreichbar. Bitte sucht Euch zunächst einen Parkplatz (siehe auch rechts), bevor Ihr die Startunterlagen abholt. Um ein Verkehrschaos zu vermeiden, ist es auch nicht erlaubt, „nur kurz“ an der Einmündung des Fußweges zu parken. Bitte berücksichtigt dies.

Mit dem ÖPNV

Altneudorf ist mit der Buslinie 735 zu erreichen. Von der Haltestelle Altneudorf Abzw. Klinge sind es zu Fuß ca. 350 Meter bis zum Startbereich.

Parkmöglichkeiten

Da wir aufgrund der Vorgaben des Hygienekonzeptes in diesem Jahr nicht wie in 2019 zentral in Altneudorf starten können, gestaltet sich die Parkplatzsituation etwas schwieriger. Von den beiden größeren Parkplätzen am Altneudorfer Sportplatz aus, sind es ca. 950 Meter zu Fuß. Daher bieten sich zunächst die Altneudorfer Straße (L535) sowie die Panoramastraße zum Parken an. Bitte nehmt aber Rücksicht auf die Anwohner und auf die jeweilige Verkehrssituation.

Sollte es möglich sein, weitere Parkplätze offiziell auszuweisen, so werden wir diese ausschildern. Zudem gibt es voraussichtlich freiwillige Helfer, die Euch bei Fragen zu den jeweiligen Parkplätzen leiten können.

Bitte beachtet bei der Parkplatzsuche, dass ein kurzes Stück der Straße „An der Klinge“ auch gleichzeitig Teil der Laufstrecke ist (wird gesondert gekennzeichnet) und fährt dementsprechend hier besonders vorsichtig und nur im Schrittempo.

WICHTIG: Aufgrund des Intervallstartes müsst Ihr nicht befürchten, den Start zu verpassen. Wir werden die einzelnen Startgruppen hinsichtlich der Anzahl der Teilnehmer so organisieren, dass ein kurzfristiger Wechsel in eine spätere (oder frühere) Startgruppe immer möglich sein wird. Daher bitten wir Euch, die Parkplatzsuche gelassen anzugehen – **jede*r angemeldete Läufer*in wird die Möglichkeit erhalten, zu starten!!!**

Zeitplan für Sonntag, den 16. August 2020

09.00 Uhr	Öffnung der Startnummernausgabe
09.55 Uhr	Start erste Läufergruppe (Details dazu unter dem Punkt „Intervallstart“)
14.00 Uhr	Zielschluss letzte Läufergruppe

Startgebühren

Jedermannlauf	5 Euro
Hauptlauf	8 Euro

Altersklassen

Ab U8 (2013 und jünger) bis U18 (2003/2004) gemäß DLO.

Jahrgang	Altersklasse
1991 – 2002	Hauptklasse (m/w/d)
1981 – 1990	M/W/D30
1971 – 1980	M/W/D40
1961 – 1970	M/W/D50
1951 – 1960	M/W/D60
1941 – 1950	M/W/D70
1931 – 1940	M/W/D80

Walking

Walker*innen können am Jedermannlauf teilnehmen. Es wird ebenfalls eine Zeitmessung aber keine gesonderten Ehrungen geben; die Walker werden zusammen mit den Läufer*innen des Jedermannlaufes gewertet.

Anmeldungen

Die Anmeldung ist im Online-Verfahren unter svaltneudorf.de oder my4.raceresult.com/137164/ möglich. Nach der Anmeldung wird eine elektronische Anmeldebestätigung an den Teilnehmer verschickt.

Startplatzbegrenzung

Aufgrund der Vorgaben der Corona-Verordnung ist die Anzahl an Startplätzen auf 250 Läufer*innen (für beide Läufe zusammen) begrenzt; die Startplätze werden in der Reihenfolge der Anmeldung vergeben.

Abmeldungen

Bei Nichtantreten oder vorheriger Absage (auch mit ärztlichem Attest) erfolgt keine Erstattung der Startgebühr.

Meldeschluss

Samstag, 15. August 2020, 12 Uhr.

Nach- und Ummeldungen

Aufgrund der Vorgaben des Hygienekonzeptes sind Nach- und Ummeldungen am Wettkampftag leider nicht möglich.

Wettkampfbüro/Startnummernausgabe

Das Wettkampfbüro befindet sich unmittelbar im Bereich von Start und Ziel. Hier sind die Startnummern erhältlich, zudem stehen die dortigen Helfer für alle Fragen rund um den Wettkampf zur Verfügung und werden versuchen, bei eventuellen Problemen Lösungen zu finden. Die Startnummer darf nicht verändert werden und sollte gut sichtbar auf der Brust getragen werden. Eine Befestigung mit Sicherheitsnadeln an jeder Ecke oder mit Startnummernband wird empfohlen.

Zeitmessung

Elektronische Zeiterfassung (Bruttozeit) mittels einem in die Startnummer eingearbeiteten Transponder. Bitte die Startnummer nicht knicken oder falten, die Sicherheitsnadeln nur durch die Löcher in der Startnummer stecken und keine neuen Löcher stechen, da ansonsten der Transponder zerstört werden kann. Bei Beschädigung des Transponders kann eine Zeitmessung nicht gewährleistet werden.

Teilnahmeverbot gem. §7 CoronaVO:

Ein Teilnahmeverbot am Kerwelauf gilt für diejenigen,

1. die in Kontakt zu einer mit dem Coronavirus infizierten Person stehen oder standen, wenn seit dem letzten Kontakt noch nicht 14 Tage vergangen sind, oder
2. die typische Symptome einer Infektion mit dem Coronavirus, namentlich Geruchs- und Geschmacksstörungen, Fieber, Husten sowie Halsschmerzen, aufweisen.

Zudem ist eine Teilnahme nicht möglich für diejenigen, die

- zum Zeitpunkt des Laufes in einem Gebiet leben mit einer Corona-Infektionszahl von mehr als 50 Neuinfektionen pro 100.000 Einwohner innerhalb der letzten sieben Tage (s. Informationen des Robert-Koch-Instituts www.rki.de/Bundesgebiet)
- die in den letzten 14 Tagen vor dem Lauf einen Aufenthalt in einem internationalen Risikogebiet nach RKI hatten (www.rki.de/int. Risikogebiete)

Mit dem Abholen der Startnummer bestätigt Ihr, dass Ihr keines der oben genannten Kriterien erfüllt und somit berechtigt seid, am Lauf teilzunehmen.

Umkleide/Duschen

Aufgrund der Vorgaben des Hygienekonzeptes können in diesem Jahr leider **keine** Möglichkeiten zum Umkleiden/Duschen angeboten werden.

Toiletten

Zwei Toiletten mit Handwaschmittel und Desinfektionsspender befinden sich in unmittelbarer Nähe des Start- und Zielbereichs; der Weg dorthin ist ausgeschildert.

Taschenaufbewahrung

Eine bewachte Taschenaufbewahrung ist leider aus organisations- und versicherungstechnischen Gegebenheiten nicht möglich.

Intervallstart

Es wird in Kleingruppen zu je ca. zehn Teilnehmern gestartet. Die Startabstände zwischen den einzelnen Gruppen betragen voraussichtlich jeweils zehn Minuten. Abhängig von der Anzahl der Teilnehmer kann dieser Abstand noch verringert werden, er wird jedoch mindestens fünf Minuten betragen. Jeder Teilnehmer erhält rechtzeitig im Voraus seine Startzeit.

Selbstverständlich werden wir uns bemühen, diejenigen Läufer*innen, die gemeinsam starten wollen (auch laufübergreifend), der gleichen Startgruppe zuzuordnen.

Änderungswünsche hinsichtlich der Startgruppe können bis Samstag, 15.08.2020, 12 Uhr berücksichtigt werden.

Aufgrund des Intervallstarts in Verbindung mit dem Zeitmesssystem sind wir flexibel – wir können im Zweifelsfall auch kurzfristig auf besondere Vorkommnisse reagieren und im Notfall die Zusammensetzung der Startgruppen noch am Sonntag anpassen und ändern. Daher bitten wir Euch, am Laufsonntag – selbst im Fall von Verzögerungen oder kurzfristigen Unklarheiten – ruhig und entspannt zu bleiben: **jede*r angemeldete Läufer*in wird die Möglichkeit erhalten, zu starten** (siehe dazu auch die Anmerkungen zur Parkplatzsituation).

Medizinische Versorgung

Während der gesamten Laufveranstaltung ist das DRK in Rufbereitschaft.

Streckenverlauf

Start und Ziel für alle Läufe befinden sich an der Schutzhütte am Sandloch in Altneudorf (erreichbar nur zu Fuß über die Straße „An der Klinge“).

Vom Start aus geht es zunächst leicht bergab zur Straße „An der Klinge“, bevor dann der erste Anstieg beginnt. Nach ca. 500 Metern, nun bereits im Wald, wird es flacher. Einen weiteren halben Kilometer später trennen sich dann Haupt- und Jedermannlauf, für die Teilnehmer*innen des 5 KM-Laufes beginnt nun ein Anstieg von ca. 350 Metern. Der Hauptlauf führt dagegen noch weitere 1,5 Kilometer relativ eben in nördliche Richtung, bevor es dann auch hier ca. 1 Kilometer bergauf geht. Einer längeren flachen bis leicht abfallenden Passage folgt noch einmal ein kurzer Anstieg zum höchsten Punkt der Strecke (417 Metern über N.N.) bei KM 5. Hier befindet sich auch die Verpflegungsstelle.

Für 1,5 Kilometer geht es jetzt erst einmal bergab, bevor dann die Stelle erreicht wird, an der Haupt- und Jedermannlauf wieder zusammentreffen. Es folgt für alle Läufer*innen der letzte Anstieg – ein kurzer Stich von ca. 300 Metern. Die folgenden 1,3 Kilometer verlaufen eben bis leicht abfallend; anschließend geht es für ca. 1 Kilometer bergab. Einem kurzen Flachstück folgt dann eine letzte Bergabpassage direkt ins Ziel am Sandloch.

Kilometerschilder

Die einzelnen Kilometer sind mit am Streckenrand aufgestellten Schildern gekennzeichnet.

Verpflegung

Im Start- und Zielbereich werden die Läufer*innen mit Wasser, Apfelsaftschorle, Energieriegel und Obst versorgt. Auf der Strecke gibt es für die Teilnehmer des Hauptlaufes ungefähr bei Kilometer 5 eine Wasserversorgung.

Sollte es sehr heiße Temperaturen geben, werden gegebenenfalls weitere Wasserversorgungsstellen, auch für die Teilnehmer des Jedermannlaufes, eingerichtet.

Zieleinlauf

Um die Vorgaben des Hygienekonzeptes zu erfüllen, bitten wir Euch, den Zielbereich und den sich daran anschließenden Verpflegungsbereich bald wieder freizugeben, damit sich dort nicht zu viele Teilnehmer gleichzeitig aufhalten.

Zeitlimit

Der Zielschluss erfolgt 90 Minuten nachdem die letzte Läufergruppe gestartet ist. Läufer*innen, die sich danach noch auf der Strecke befinden, dürfen den jeweiligen Lauf selbstverständlich zu Ende laufen. Eine Zeitmessung kann allerdings nicht mehr garantiert werden.

Straßensperrungen

Da die Strecke größtenteils durch den Wald verläuft, ist eine Sperrung lediglich für einen Teilabschnitt der Straße „An der Klinge“ (ca. 350 Meter) erforderlich. Diese wird temporär vollgesperrt, bis auch hier der letzte Teilnehmer von Haupt- und Jedermannlauf den jeweiligen Streckenabschnitt passiert hat. Bitte achtet trotzdem in diesem Bereich auf eventuelle Fahrzeuge.

Preise/Auszeichnungen

In diesem Jahr kann aufgrund der Vorgaben des Hygienekonzeptes sowie der Intervallstartregelung keine Siegerehrung vor Ort in Altneudorf durchgeführt werden.

Allerdings erhalten **alle Läufer*innen** im Ziel eine Medaille, diese wird unmittelbar neben der Zielverpflegung ausgegeben.

Die Gesamtsieger*innen beider Läufe (jeweils Platz 1 bis 3) bekommen zudem im Nachgang ein kleines Siegerpaket bestehend aus Urkunde und Sachpreisen nach Hause geschickt.

Beim Jedermannlauf erhalten zusätzlich die Sieger*innen der Schüler- und Jugendklassen und beim Hauptlauf die Sieger*innen aller Altersklassen ihre persönliche Urkunde zugesendet.

Ergebnislisten/Urkunden

Jeder Teilnehmer kann sich wie gewohnt seine Urkunde unter my4.raceresult.com/137164/ ausdrucken.

Aufgrund des Intervallstarts werden keine Ergebnislisten ausgehängt. Wir werden uns aber bemühen, die Auswertungen schnellstmöglich vorzunehmen und online zu veröffentlichen.

Fotos

Während der ganzen Laufveranstaltung werden Fotos gemacht und im Nachgang auf der Homepage des SV 02 Altneudorf veröffentlicht.

AGB/Haftungsausschluss/Datenschutz

Der Veranstalter, sowie die Sponsoren, schließen die Haftung, soweit gesetzlich zulässig, aus. Der Teilnehmer bestätigt gesund und ausreichend trainiert zu sein. Bei Nichtantreten oder Ausfall der Veranstaltung wegen höherer Gewalt erfolgt keine Erstattung der Teilnehmergebühr und kein Schadensersatz. Der Teilnehmer ist mit der maschinellen Speicherung seiner Anmelde- und Ergebnisdaten, sowie der Veröffentlichung dieser (ausgenommen Bankdaten) und der während des Laufs gefertigten Bilder seiner Person im Internet, in Printmedien und sonstigen Medien einverstanden.

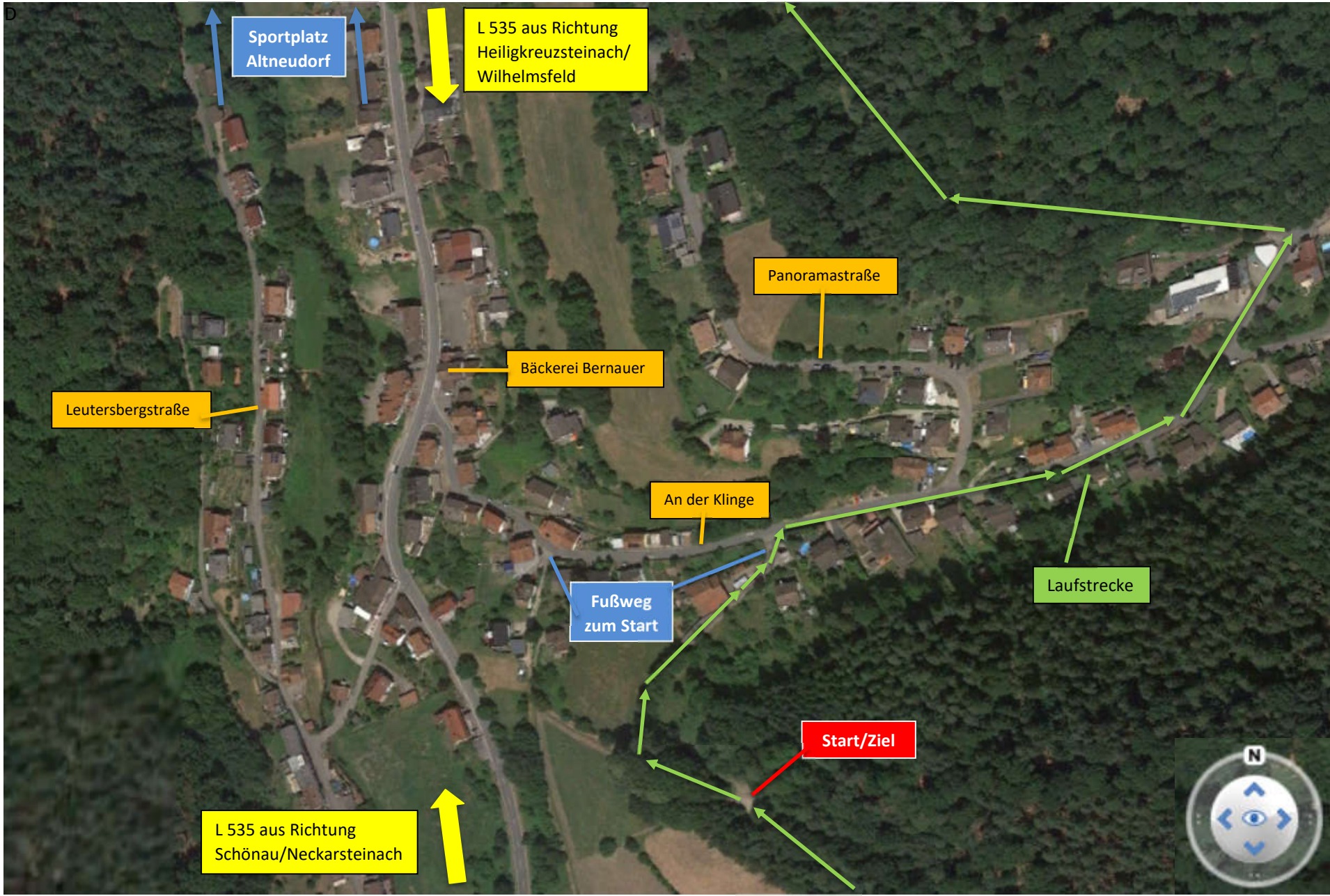
Der Haftungsausschluss gilt für Ansprüche aus jeglichem Rechtsgrund und erstreckt sich auch auf von Angehörigen oder Begleitern des Teilnehmers im Rahmen der Veranstaltung mitgeführten Gegenständen und Wertsachen.

Mit der Anmeldung bestätigt der Teilnehmer, gesund und in einem ausreichenden Trainingszustand zu sein, um die gewählte Laufstrecke grundsätzlich ohne Probleme absolvieren zu können. Der Teilnehmer erklärt sich ferner damit einverstanden, dass er aus dem Wettkampf genommen werden kann, wenn er Gefahr läuft, sich gesundheitlich zu schädigen. Für den Fall, dass der Teilnehmer vorzeitig den Wettkampf beendet, ist dieser verpflichtet, sich bei der Wettkampfleitung abzumelden.

Der Veranstalter behält sich Änderungen oder die Absage der Veranstaltung wegen höherer Gewalt oder auf Grund behördlicher Auflagen vor. Bei Nichtantritt, Ausfall oder Abbruch der Veranstaltung wegen höherer Gewalt oder anderen unvorhergesehenen Ereignissen besteht kein Anspruch auf Rückerstattung des Startgeldes. Bei Nichtantreten erfolgt keine Erstattung der Teilnehmergebühr und kein Schadensersatz.

Der Teilnehmer erklärt sich damit einverstanden, dass die von ihm im Zuge der Anmeldung erhobenen personenbezogenen Daten für die Zeitnahme, die Platzierung, sowie die Erstellung von Starter- und Ergebnislisten erfasst und weitergegeben, sowie die im Rahmen der Berichterstattung über den Laufsonntag zur Altneudorfer Kerwe gemachten Fotos, Filmaufnahmen oder Interviews in Rundfunk, Fernsehen, Printmedien und auf den Internet-/Facebook Seiten der Veranstaltung ohne Vergütungsanspruch und uneingeschränkt veröffentlicht werden dürfen. (Hinweis lt. Datenschutzgesetz: Ihre Daten werden maschinell gespeichert.)

Bitte überschätzt Euch nicht und achtet auf Euer eigenes Wohlbefinden.



Sportplatz
Altneudorf

L 535 aus Richtung
Heiligkreuzsteinach/
Wilhelmsfeld

Panoramastraße

Bäckerei Bernauer

Leutersbergstraße

An der Klinge

Fußweg
zum Start

Laufstrecke

Start/Ziel

L 535 aus Richtung
Schönau/Neckarsteinach

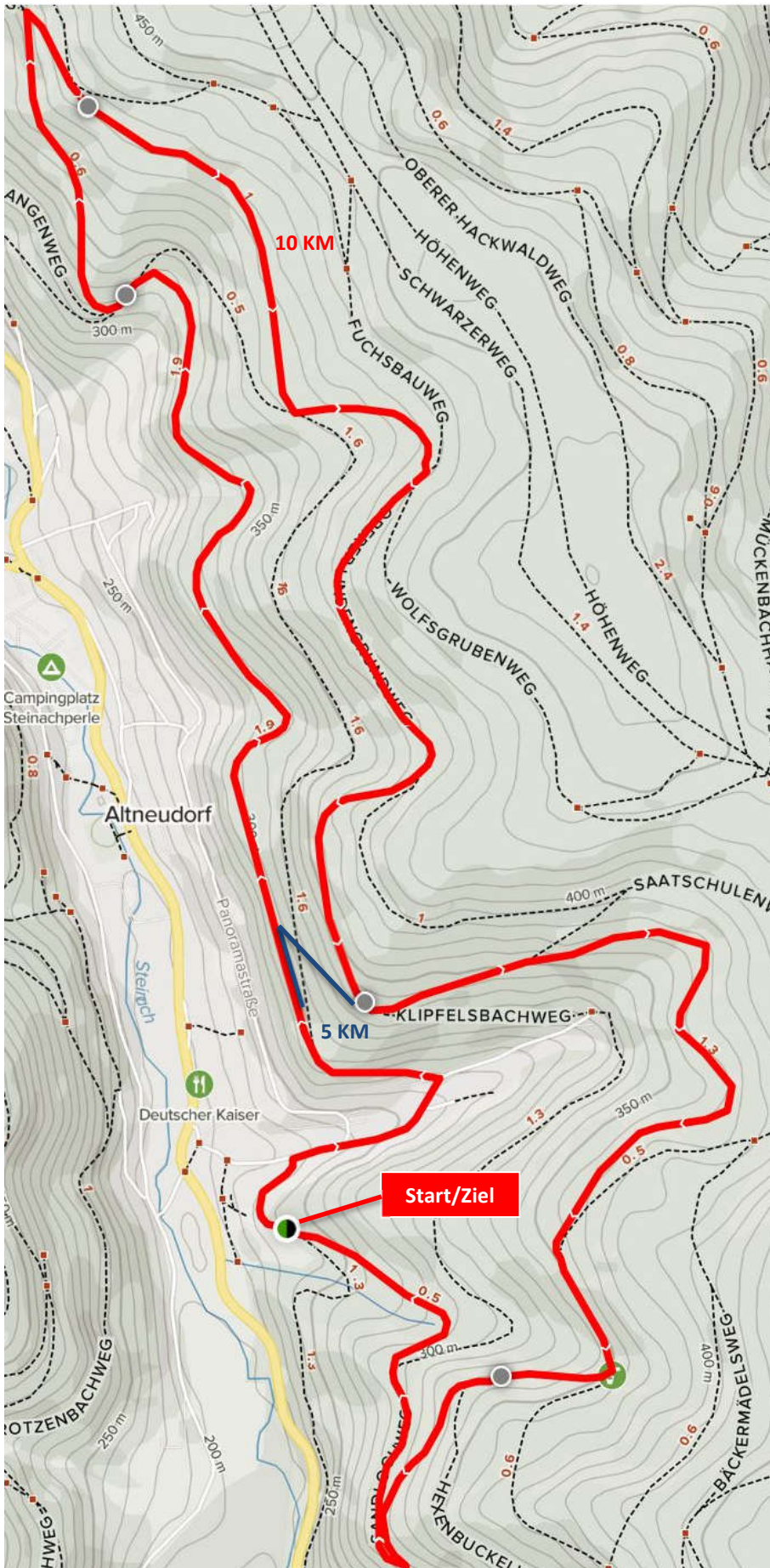


Noch einige ergänzende Hinweise:

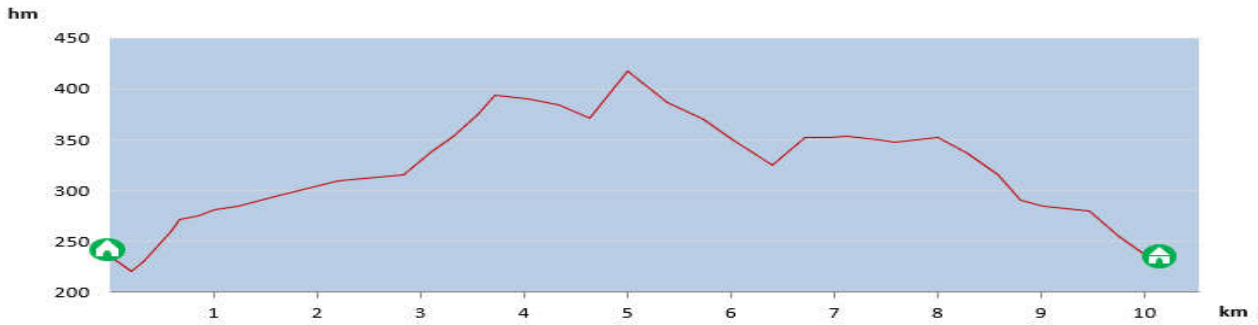
- Die gesamte Straße „An der Klinge“ eignet sich nicht zum Parken: einerseits ist sie Teil der Laufstrecke, andererseits dient sie als Zufahrt für das DRK
- Da die Straße „An der Klinge“ ab der Abzweigung in die Panoramastraße eine Sackgasse ist, bitte in die Panoramstraße abbiegen und nicht weiter hochfahren: es gibt keine Wendemöglichkeit
- Entlang der Panoramastraße und der Altneudorfer Straße kann geparkt werden, bitte aber vollständig auf der Straße und nicht auf dem Bürgersteig
- Am Sportplatz in Altneudorf gibt es noch zwei größere Parkplätze
 - direkt an der Altneudorfer Straße (L535)
 - unterhalb der L535 (Zufahrt über Leutersbergstraße; Fußweg dann aber wieder entlang der L535)



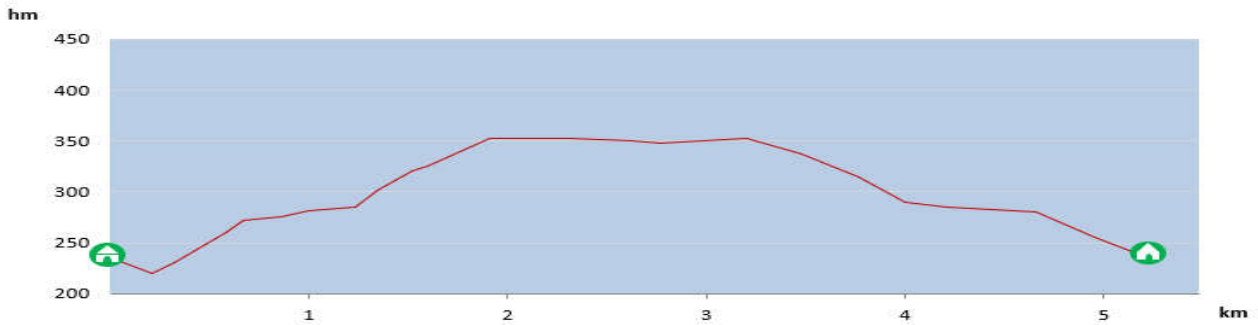
Streckenverlauf Haupt- und Jedermannlauf



Höhenprofil Hauptlauf



Höhenprofil Jedermannlauf



Wir bedanken uns bei unseren Sponsoren für die großartige Unterstützung:



Stadt-Apotheke
Martina Spreng e.K.
Hauptstr.12
69250 Schönau
Tel.: 06228-82 41
Fax.: 06228-437
Apotheke-schoenau@gmx.de

Kirsch *sehen ... hören ... erleben ...*

LED-TV • Vernetzung • PC/Multimedia • Satellitentechnik
Kaffeefullautomaten • Hausgeräte • Smarthome-Technologie
Ringstraße 1 - 3, 69221 Dossenheim
Tel.: 06221 879257 E-Mail: rainer-kirsch@arcor.de